

Logiciel Review

Guide simplifié d'utilisation

Version 2.4 ou supérieure



+ liaison Ethernet pour Série DAQ5000

Note : Les sections 3 et 4 ne concernent que les enregistreurs de la série 5000.



2 rue René Laennec 51500 Taissy France
Fax: 03 26 85 19 08, Tel : 03 26 82 49 29

E-mail: hvssystem@hvssystem.com
Site web : www.hvssystem.com



**EUROTHERM
AUTOMATION**
Division CHESELL

1. INSTALLATION DU PROGRAMME

Suivez les instructions fournies avec le CD-ROM.

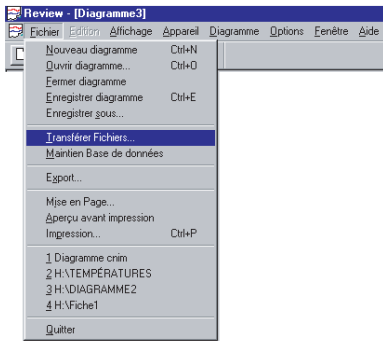
2. UTILISATION DE FICHIERS

ISSUS DU DISQUE DUR, D'UNE PCCARD OU UNE DISQUETTE

2.1 Transfert de fichiers

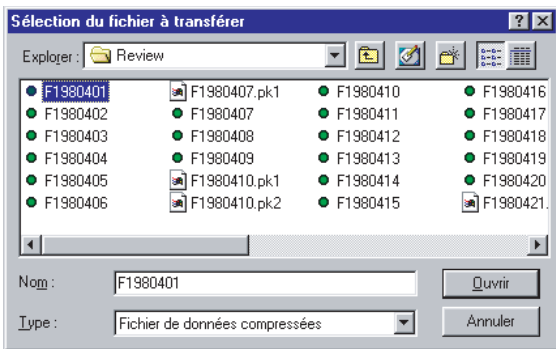
Avant toute chose, il est nécessaire de transférer les fichiers de données (extension «.pkd» sur la série 4000 ou «.uhh» sur la série 5000) vers la base de données Review.

Pour cela, cliquez sur 'Fichier' puis 'Transférer fichiers..'



2.2. Sélection du fichier

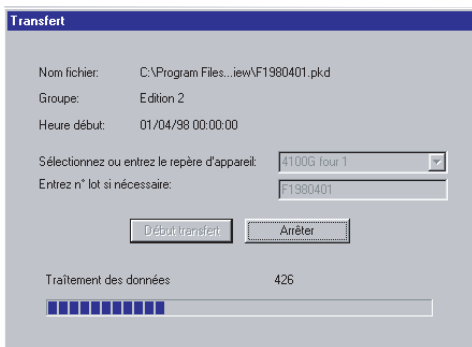
Sélectionnez le ou les fichiers qui contiennent les données, puis cliquez sur 'Ouvrir'. Seuls les fichiers comportant l'extension «.pkd» ou «.uhh»(ou .pk1, .pk2pkn) sont transférables vers la base de données.



Pour sélectionner plusieurs fichiers, cliquez sur le premier fichier puis appuyez sur SHIFT et cliquez sur le dernier fichier à sélectionner ou maintenez la touche CTRL enfoncée pendant que vous cliquez sur les fichiers.

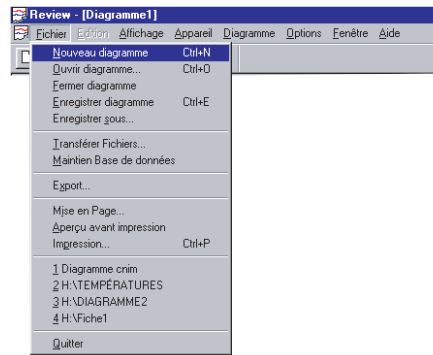
2.3 Démarrage du transfert

Sélectionnez le type de l'appareil (s'il existe) ou créez un nouveau descriptif de l'appareil d'où proviennent les données. Répétez l'opération pour toutes les voies que vous souhaitez ajouter au diagramme.



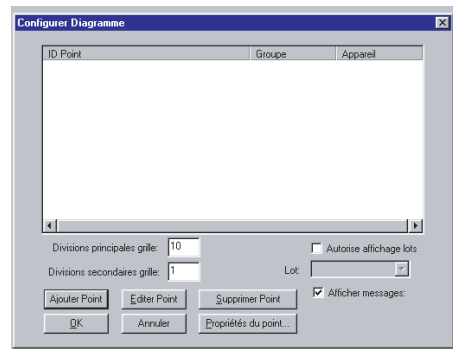
2.4 Création d'un diagramme

Sélectionnez 'Fichier/Nouveau diagramme'.



2.5. Ajout de données au diagramme

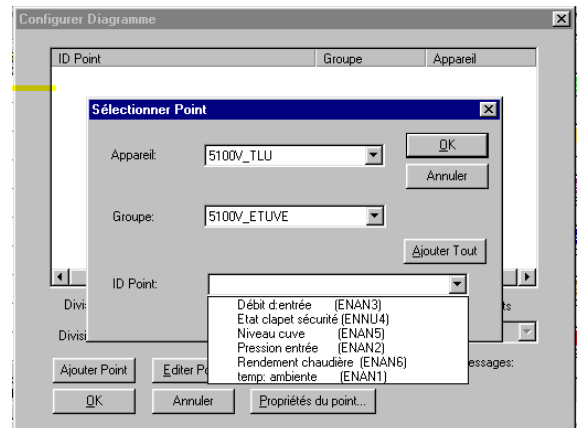
Une fois le menu 'Nouveau diagramme' sélectionné, la fenêtre suivante apparaît. Cliquez alors sur 'Ajouter point'.



2.6. Sélection des points

Sélectionnez le type de l'appareil (s'il existe) ou créez un nouveau descriptif de l'appareil d'où proviennent les données puis sélectionnez la ou les voies à ajouter sur le diagramme. Répétez l'opération pour toutes les voies que vous souhaitez ajouter au diagramme.

Vous avez la possibilité d'ajouter toutes les voies d'un groupe en cliquant sur le bouton 'Ajouter tout'. Si vous souhaitez en retirer une ou plusieurs, utilisez ensuite le bouton 'Supprimer point'



Cliquez ensuite sur OK pour créer le diagramme. Pensez à «Sauvegarder sous...» pour garder des copies de vos diagrammes. Lorsque vous rajouter des données dans la base de données, celles-ci sont ajoutées au diagramme original.

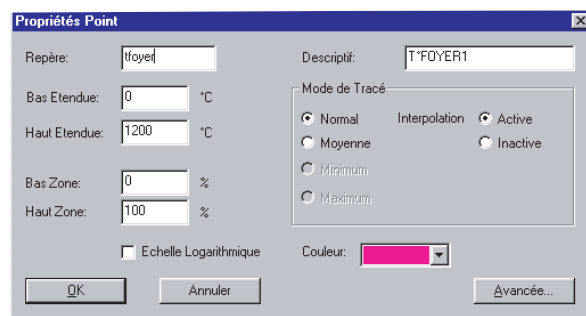
2.7. Modification du diagramme

Vous avez la possibilité de modifier votre diagramme.

En double cliquant sur les indicateurs, vous faites apparaître une fenêtre de dialogue qui vous permet de modifier :

- la couleur de la voie,
- l'échelle de la voie,
- la zone d'impression
- le descriptif de la voie,
- la couleur de la voie etc...

Vous pouvez également ajouter d'autres voies en sélectionnant le menu 'Diagramme/Définir'.



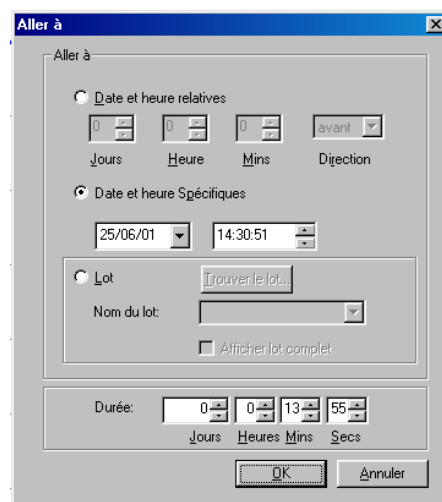
2.8 Déplacement dans le diagramme

Vous pouvez effectuer des zooms en déplaçant le curseur qui se trouve sur la gauche du diagramme et faire défiler les données dans le temps en utilisant le curseur du bas.

L'autre méthode vous permet d'accéder directement à une heure et un jour donné. Sélectionnez 'Diagramme/Aller à' et entrez soit :

Le nombre de jours/heures/minutes à afficher avant ou après la date et l'heure entrées dans les fenêtres de gauche.

Une date et heure spécifiques (correspondant à la date et l'heure dans la fenêtre de gauche) ainsi que la plage de temps à afficher.



2.9 Enregistrement du diagramme

Lorsque votre diagramme est terminé, enregistrez votre travail en sélectionnant le menu 'Fichier/Enregistrer diagramme'.

2.10 Impression des diagrammes

Lorsque votre diagramme est prêt, sélectionnez 'Fichier/Impression' (Ctrl/P) puis choisissez 'Disposition'. Vous pouvez alors préciser si vous désirez imprimer des en-têtes et pied de page comprenant les indications suivantes :

Un texte de légende à préciser

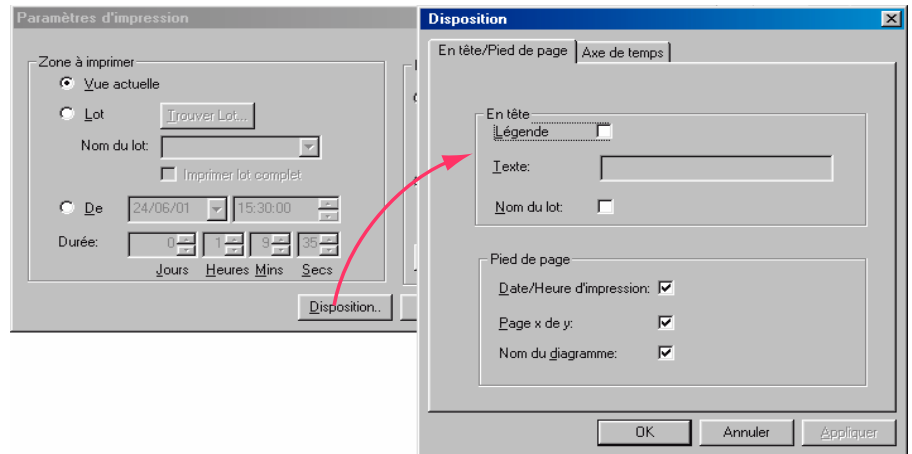
La date et heure d'impression

Le numéro des pages

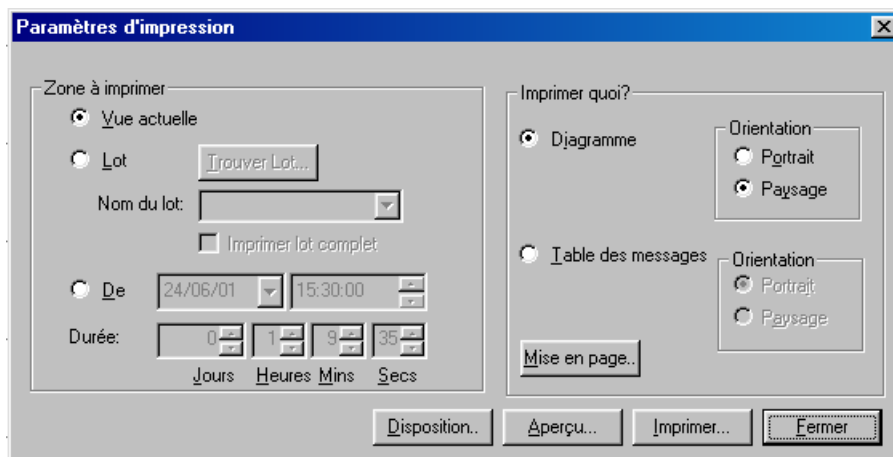
Le nom du diagramme

L'ajustement à un nombre de pages donné (onglet Axe de temps)

L'ajustement à un défilement de diagramme (en mm/hr)

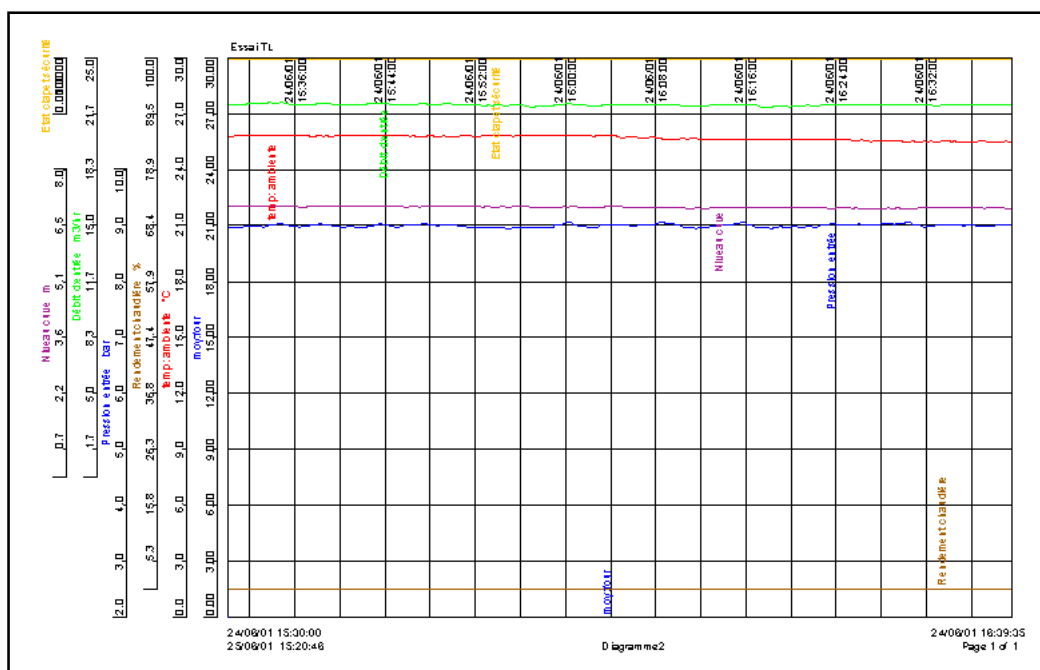


Lorsque ces paramètres sont définis, vous avez la possibilité d'imprimer votre diagramme avec toutes les données présentes à l'écran (Vue actuelle) ou d'effectuez une sélection dans la vue actuelle.



Vous pouvez également n'imprimer que les messages apparus lors de l'enregistrement. Cliquez alors sur 'Table des messages'.

Avant d'imprimer, cliquez sur 'Aperçu' pour visualiser votre diagramme.

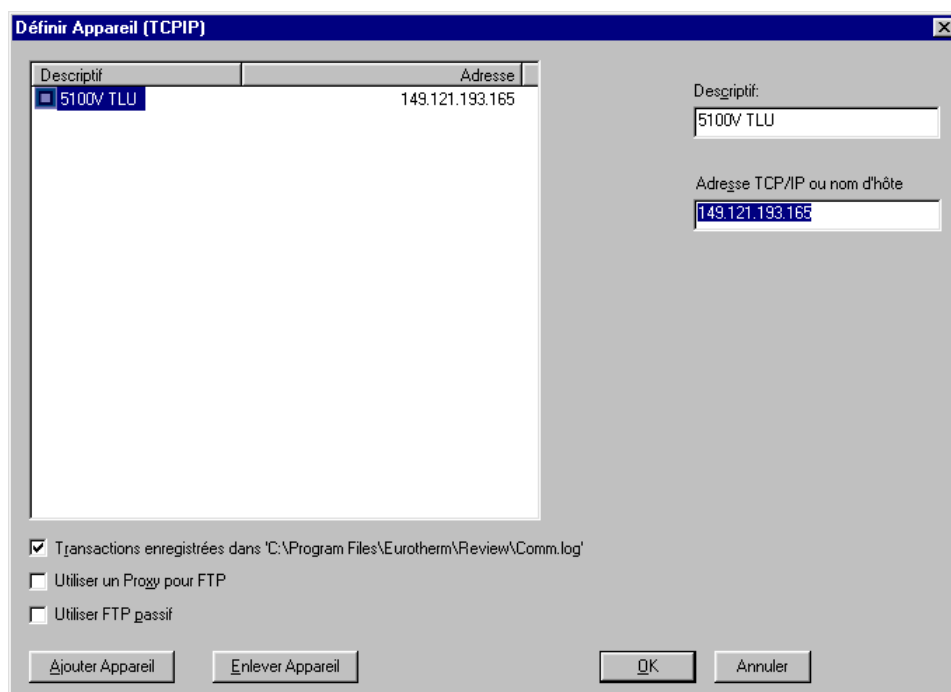
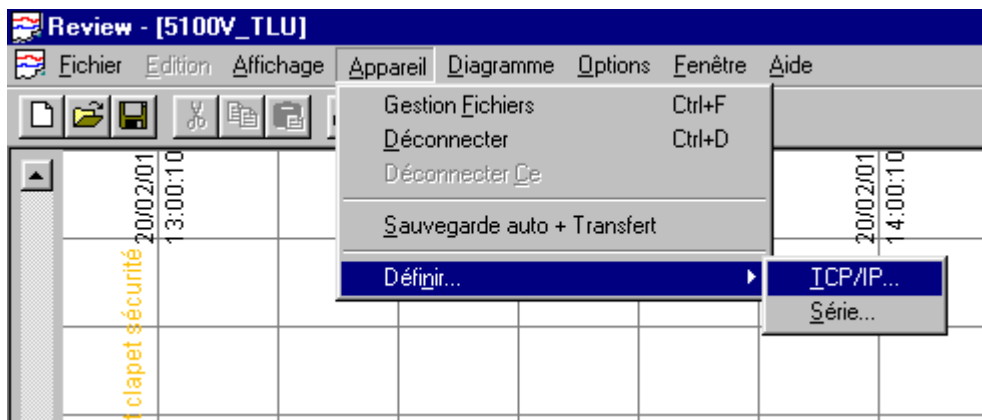


3. UTILISATION VIA UN RÉSEAU ETHERNET (SUR MODÈLES 5100V OU 5180V UNIQUEMENT)

3.1 Connexion à l'enregistreur 51XXV

Pour définir la connexion à l'enregistreur 5100V ou 5180V, vous devez d'abord entrer l'adresse IP de l'enregistreur (contactez votre administrateur réseau si vous ne connaissez pas les coordonnées).

Cliquez sur 'Appareil/Définir/TCPIP'.



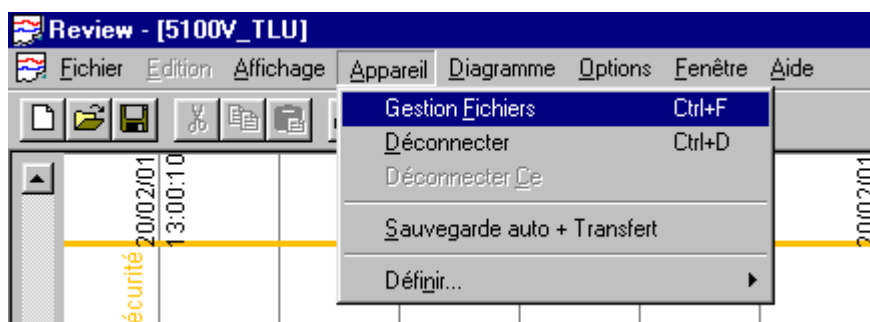
Cliquez sur 'Ajouter appareil'.

Entrez alors l'adresse IP dans le champ 'Adresse TCP/IP ou nom d'hôte' puis donnez un nom explicite dans le champ 'Descriptif'. Cliquez ensuite sur OK.

L'appareil est alors ajouté à la liste des appareils connectés.

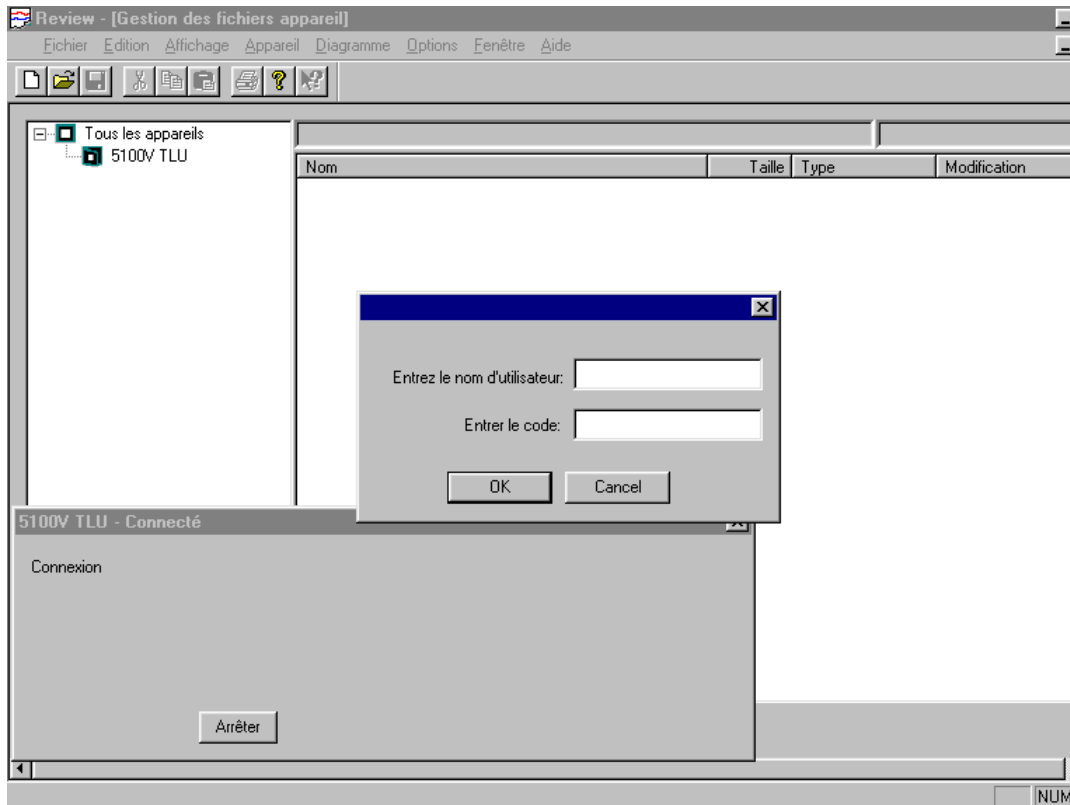
3.2 Gestion des fichiers

Pour accéder aux fichiers présents dans la mémoire interne de l'enregistreur, cliquez sur 'Appareil/Gestion fichiers'.

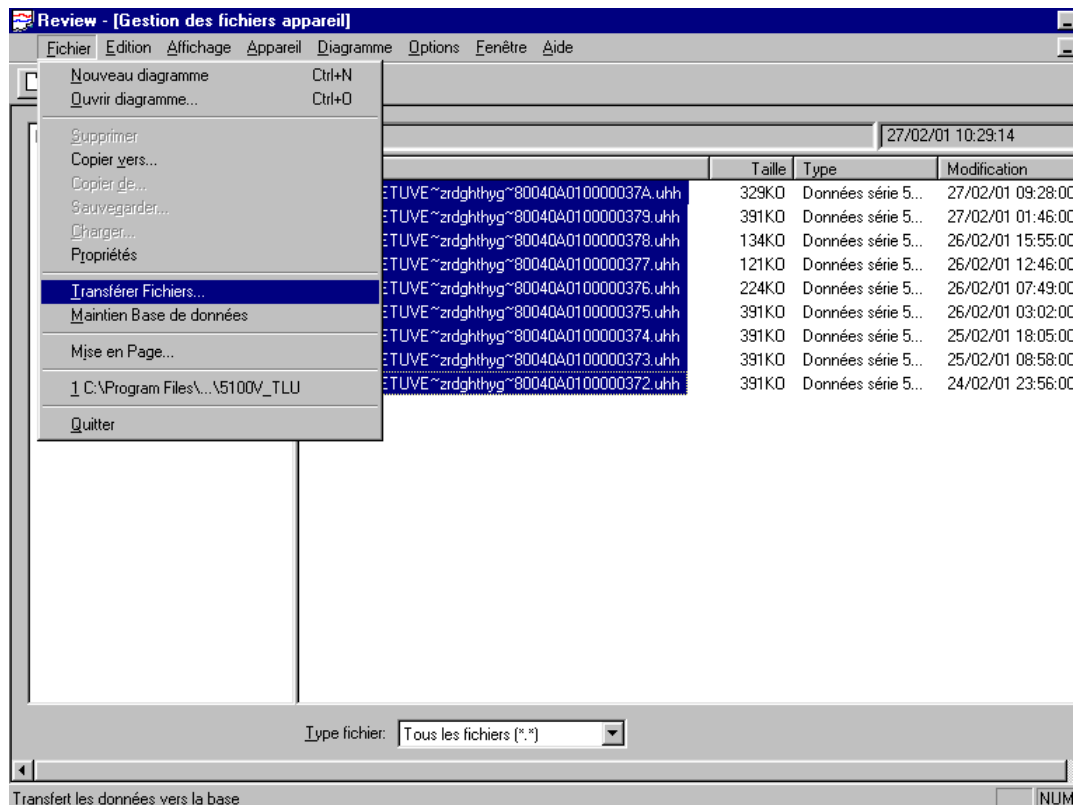


La liste des appareils connectés apparaît dans la colonne de gauche. Sélectionnez l'appareil distant en double-cliquant sur son nom.

Vous devez alors fournir un nom d'utilisateur distant (existant dans l'enregistreur) et le mot de passe associé.



Lorsque l'enregistreur est connecté, la liste des fichiers de données apparaît alors à l'écran. Vous pouvez ensuite sélectionner un ou plusieurs fichiers pour les transférer vers la base de données via le réseau Ethernet.



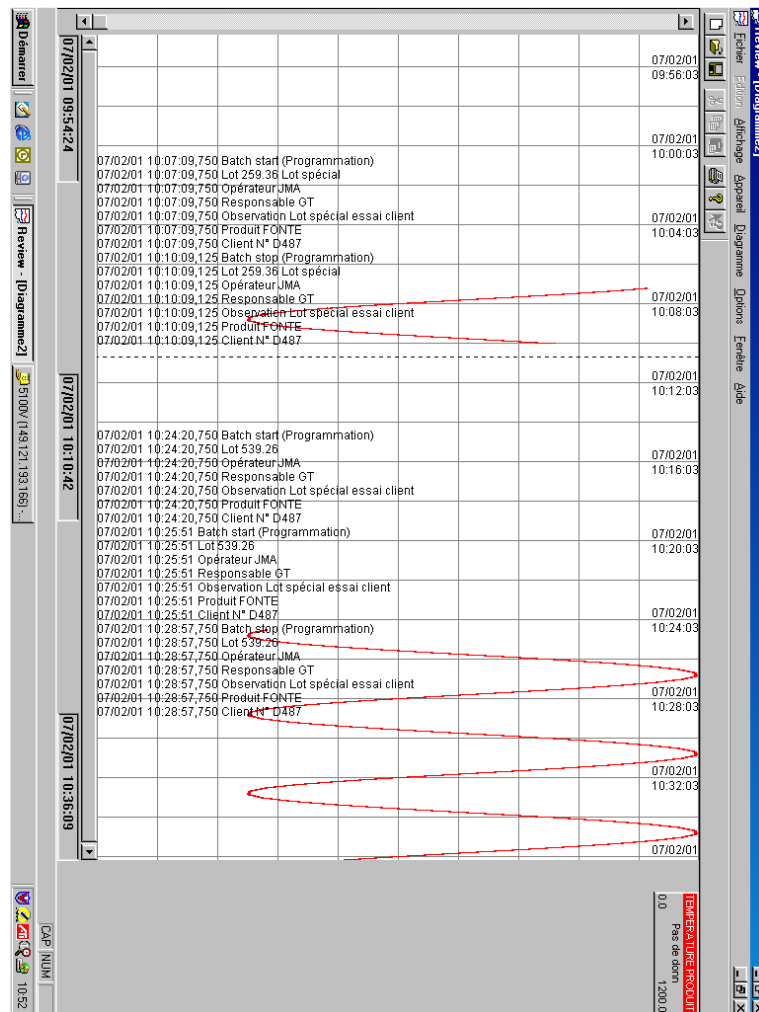
3.3 Exploitation des données

L'exploitation est identique au fonctionnement en local, reportez-vous à la section 2.4 de ce document.

4. GESTION DES LOTS (SUR MODÈLES 5100V OU 5180V UNIQUEMENT)

Vous avez, si l'enregistreur 51XXV est équipé de l'option de gestion de lots, la possibilité des transférer les données par lot vers la base données Review (la case 'Nommer les fichiers par lot' doit être cochée dans le menu de configuration des lots sur l'enregistreur).

Une fois connecté à l'enregistreur distant, la liste des fichiers apparait avec le nom du lot dans le nom des fichiers. Vous retrouverez alors sur votre diagramme Review toutes les informations concernant les lots enregistrés.



4.1 Recherche de lot

Pour rechercher un lot précis, sélectionnez 'Diagramme/Aller à', cliquez sur le bouton 'Lot' puis sélectionnez le lot à afficher. Si vous devez rechercher un lot par sa date de traitement, cliquez sur trouver le lot, la liste des lots présents dans la base de données apparait avec tous les détails.

Aller à

Date et heure relatives
 0 0 0 avant
 Jours Heures Mins Direction

Date et heure Spécifiques
 14/08/01 08:51:14

Lot
 Trouver le lot...
 Nom du lot: 2001-08-15
 Afficher lot complet

Durée: 0 0 0 24
 Jours Heures Mins Secs

OK Annuler

Sélection lot

N° de lot	Produit	Démarré par	Arrêté par	Heure départ	Heure Fin
2001-08-15	M411	Programmation	Programmation	14/08/01 08:51:14	14/08/01 08:53:38,375
2001-08-14	M411	Programmation	Programmation	14/08/01 08:44:34,375	14/08/01 08:50:33,875
revenu				13/08/01 03:52:57	14/08/01 05:03:19

Chercher

Trouver Premier

Trouver Suivant

OK Annuler

5 TRANSFERT AUTOMATIQUE DES FICHIERS

Pour réaliser un transfert automatique des fichiers, le PC doit être sous tension en permanence avec le logiciel Review ouvert.

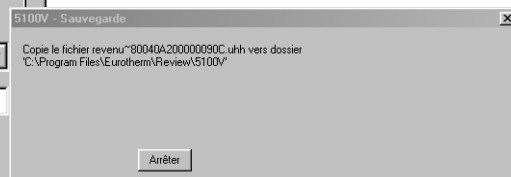
Le principe du transfert consiste en la recopie automatique sur le PC des fichiers de données à intervalles réguliers. Vous n'avez plus qu'à transférer ces fichiers vers la base de données.

Le transfert fonctionne avec une connexion modem pour le modèle 4100G et une connexion ethernet pour la série 5000.

Sélectionnez 'Appareil/Sauvegarde auto + Transfert' puis cliquez sur l'appareil connecté (il doit d'abord avoir été défini dans 'Appareil/Définir...').

Renseignez ensuite les différents champs (voir figure ci-dessous).

Lorsque le transfert est en cours, la fenêtre ci-dessous apparaît sur l'écran du PC :



Il ne vous reste plus qu'à transférer ensuite les fichiers situés sur le PC vers la base de données pour compléter ou créer un diagramme.

NOTES

Le logiciel Review comporte une aide en ligne. Pour y accéder, cliquez sur le menu 'Aide' puis 'Rubriques'.

Sur un diagramme créé depuis un fichier de données, on peut s'apercevoir que les courbes de certaines voies s'arrêtent subitement. Vérifiez alors que la configuration de cette voie n'a pas été modifiée sur l'enregistreur pendant l'acquisition des données (modification d'échelle, de couleur etc..).

Toute modification de la configuration d'une voie entraîne l'arrêt de l'affichage dans le logiciel Review.

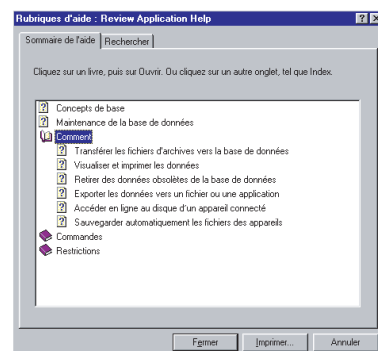
Les données sont stockées dans la base de données par Repère d'appareil, Nom de groupe, Descriptif et Lot.

Le Repère d'appareil est chargé depuis le fichier pour certains appareils et doit être entré manuellement pour d'autres.

Le Nom du groupe est chargé directement depuis le fichier.

Le descriptif est défini automatiquement par le Repère, le Descriptif, le Type et le Numéro de la voie.

Les données issues de plusieurs fichiers mais du même groupe et du même type d'appareil sont stockées ensemble dans la base de données pour permettre la comparaison de voies.



2 rue René Laennec 51500 Taissy France
Fax: 03 26 85 19 08, Tel : 03 26 82 49 29

E-mail: hvssystem@hvssystem.com
Site web : www.hvssystem.com



EUROTHERM AUTOMATION SA, Division CHESSELL
Parc d'affaires, 6 chemin des Joncs, BP55,
69572 Dardilly Cedex
Tél : 04 78 66 55 20 Fax : 04 78 66 55 35
www.eurotherm-chessell.fr